

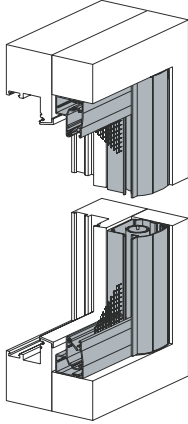
# Rollo für Türen RT4/10

## Montage- und Bedienungsanleitung

Zur Montage ausschließlich Edelstahlschrauben verwenden

### 1 Position des Rollos ermitteln

- Position am Fensterblendrahmen bzw. Leibung ermitteln

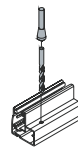


### 2 Montagelöcher bohren

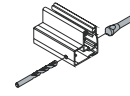
- seitliches Rahmenprofil mit Bohrer 4,5 mm ① durchbohren und mit Senker 10 mm ② durch erste Wand bohren

Bei idealen Montagebedingungen kann das Rollo über die Führungsschienen in das Mauerwerk oder aber auch auf den Blendrahmen (Montage Vorne) geschraubt werden.

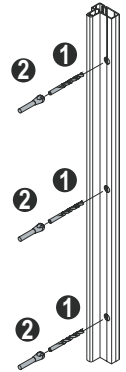
OptionMontage:



Seitlich

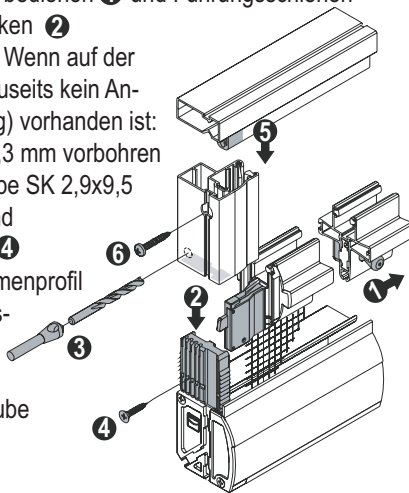


Vorne



### 3 Führungsschienen montieren

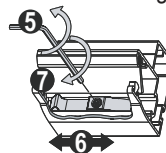
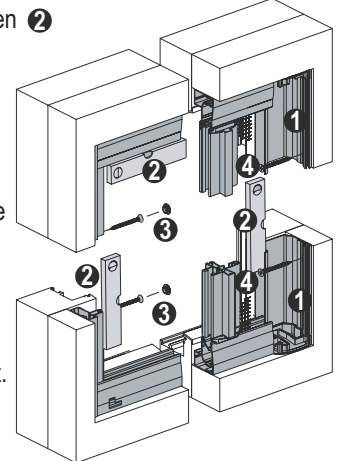
- Rolloverschluß bedienen ① und Führungsschienen einzeln aufstecken ②
- Option ③ ④ : Wenn auf der Kastenseite bauseits kein Anschlag (Leibung) vorhanden ist: Mit Bohrer d=2,3 mm vorbohren und für Schraube SK 2,9x9,5 senken ③ und verschrauben ④
- Seitliches Rahmenprofil in die Führungsschienen ⑤ einschieben und mit Schraube RK 3,9x25 ⑥ anschrauben



### 4 Anlage montieren

- Kastenblende und Gewebewelle entfernen ① und nach Montage wieder einsetzen (siehe Seite 2 Pkt. 2)

- mit Wasserwaage ausrichten ②
- in Mauerleibung mit Hilfe von Dübel mit Schraube RK 4 x 40 mm ③ und für SK 3,5 x 40 vorbohren und anschrauben ④
- Maßkontrolle der Diagonale
- Abdeckkappen aufstecken
- Option: Endposition der Gewebeschiene anpassen: Die Verschlussgegenstücke sind werkseitig voreingestellt.



Bei Bedarf kann die Endposition der Gewebeschiene der Einbausituation angepasst werden.

### 5 Kontrolle der Federspannung

Neher Systeme empfiehlt die Feder mit 10 Umdrehungen vorzuspannen. Das ist aber nur ein Richtwert.

**Die Federkraft muss im montierten Zustand kontrolliert und nachjustiert werden.**(Seite 2 Pkt. 2)

Dabei gilt folgende Grundregel:

Die Gewebeschiene darf nicht schneller zurückgeschoben werden können, als dass die Feder im Wellenprofil das Gewebe auflöt.

Wird dies nicht beachtet, so passiert folgendes:

Beim Zurückschieben der Gewebeschiene faltet sich das Gewebe und kommt aus der Führungsschiene heraus.

Teilweise knickt das Gewebe und reißt ein.

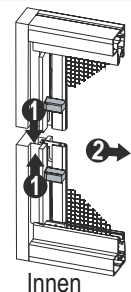
Trotz hoher Federspannung wickelt das Gewebe nicht auf:

- Wellenprofil ist zu lang geschnitten (Soll: 1-2 mm Spiel)
- Die Bürsten in der Führungsschiene wurden nicht mit NEHER-HLS-Schmierstoff (Art. Nr. 212335) eingesprüht.
- Der Endstopfen wurde an der Höhenjustierscheibe (grün) in das falsche Loch gesteckt.
- Rollo wurde schräg eingebaut.

### 6 Bedienung

Zum Öffnen und Schließen müssen die dafür vorgesehenen Griffe verwendet werden, da sonst Beschädigungen am Gewebe auftreten können.

**Achtung:** Insektenschutzgitter eignen sich nicht als Absturzsicherung für Kleinkinder und Haustiere



Innen

### 7 Reinigung, Pflege und Wartung

Verschmutzungen nur mit Wasser und milden Reinigungsmitteln entfernen. Zur Pflege empfehlen wir das NEHER-Pflegeset (bei ihrem Fachhändler erhältlich).

Bitte beachten Sie die Reinigungsanleitung **der unteren Führungsschiene** in der NEHER-Pflegeanleitung!

